

**INTEGROVANÝ REGIONÁLNÍ OPERAČNÍ PROGRAM
PRO OBDOBÍ 2014 – 2020**

**Hodnocení vlivů koncepce
na evropsky významné lokality a ptačí oblasti**

Michala Kopečková

říjen 2013



Předmět hodnocení:	Integrovaný regionální operační program pro období 2014 – 2020
Zadavatel:	Ministerstvo pro místní rozvoj
Dodavatel	Integra Consulting s.r.o. Pobřežní 16, 186 00 Praha 8
Zpracovatelka:	Mgr. Michala Kopečková držitelka autorizace pro hodnocení dle §45i zákona 114/1992 Sb., v platném znění
Kontakt:	T: 728 854 516 E: kopeckova@ametyst21.cz

V Plzni dne 11. dubna 2014



.....
Mgr. Michala Kopečková

Obsah

1	Úvod.....	4
1.1	Postup hodnocení	4
2	Základní údaje o koncepci	5
3	Dotčené evropsky významné lokality a ptačí oblasti.....	9
3.1	Identifikace dotčených lokalit.....	9
4	Hodnocení vlivů koncepce na dotčené lokality	11
4.1	Vyhodnocení úplnosti podkladů pro posouzení.....	11
4.2	Vyhodnocení vlivů jednotlivých opatření na dotčené lokality a předměty ochrany..	12
4.3	Opatření pro eliminaci a zmírnění negativních vlivů.....	21
4.4	Vyhodnocení kumulativních vlivů.....	23
4.5	Vyhodnocení možných přeshraničních vlivů.....	23
5	Závěr	24
6	Seznam zkratk	25
7	Použitá literatura a www zdroje.....	26
8	Seznam příloh.....	27

1 Úvod

Předmětem hodnocení je vliv koncepce „Integrovaný regionální operační program pro období 2014 – 2020“ („IROP“) na evropsky významné lokality a ptačí oblasti. Toto hodnocení je zpracováno v souladu s §45i zákona 114/1992 Sb. jako příloha dokumentace koncepce (SEA). Část dotčených orgánů nevyhloučila významný vliv koncepce na lokality Natura 2000. (Všechna stanoviska dotčených orgánů jsou v příloze oznámení koncepce na http://portal.cenia.cz/eiasea/detail/SEA_MZP171K.)

Autorka hodnocení je držitelkou autorizace k provádění posouzení podle § 45i zákona 114/1992 Sb., o ochraně přírody a krajiny, v platném znění (rozhodnutí Ministerstva životního prostředí ze dne 20. ledna 2012, č. j. 2702/ENV/12, 116/630/12, v příloze 1).

Ptačí oblasti (PO) se vyhláší na základě směrnice o ptácích (2009/147/ES) pro druhy ptáků uvedené v Příloze I. Tyto druhy musí být předmětem zvláštních opatření, týkajících se ochrany jejich stanovišť, s cílem zajistit přežití těchto druhů a rozmnožování v jejich areálu rozšíření. Ptačí oblasti jsou v ČR zřizovány nařízením vlády.

Evropsky významné lokality (EVL) se vyhláší na základě směrnice o stanovištích (92/43/EEC). Jsou chráněny podle §45c odst. 2 před poškozováním a ničením. Mohou také požívat smluvní ochranu nebo být chráněny jako zvláště chráněná území. EVL se vyhláší pro typy přírodních stanovišť v zájmu Společenství a pro druhy živočichů a rostlin v zájmu Společenství, jejichž ochrana vyžaduje vyhlášení zvláštních oblastí ochrany. Národní seznam evropsky významných lokalit je stanoven nařízením vlády č. 318/2013 Sb.

1.1 POSTUP HODNOCENÍ

Koncepce IROP je připravována od r. 2013. V srpnu 2013 požádalo Ministerstvo pro místní rozvoj orgány ochrany přírody o stanoviska dle § 45i zákona 114/1992 Sb. Velká část orgánů ochrany přírody nevyhloučila vliv koncepce na EVL a PO. V lednu 2014 bylo zpracováno oznámení koncepce. Při přípravě oznámení proběhlo i první předběžné posouzení cílů IROP na Naturu 2000. Následně došlo na základě dalšího postupu přípravy koncepce dle připomínek Evropské komise, provázanosti na Dohodu o partnerství a dalších jednání k jejím změnám. Z hlediska vlivu na EVL a PO je významné zejména odstranění SC 1.4: Zvýšení dostupnosti kapitálu pro podniky z oblasti cestovního ruchu a kultury.

Předložené hodnocení bylo zpracováno k verzi IROP ze dne 28. 2. 2014.

2 Základní údaje o koncepci

IROP integruje rozvojové priority regionů a související priority celostátní povahy při zohlednění požadavků na tematickou koncentraci.

Strategie IROP navazuje na Národní program reforem, který představuje strategii vlády ČR, směřující k podpoře ekonomické prosperity země a k příspěvku České republiky k plnění Strategie EU 2020. Strategie IROP navazuje na tyto tři klíčové osy reformního úsilí vlády: konsolidované veřejné finance a efektivní instituce, fungující trh práce, vzdělávací systém a sociální začleňování jako předpoklady konkurenceschopnosti a implementace politiky soudržnosti a využití programů ESIF jako nástrojů uskutečňování priorit Strategie Evropa 2020.

Zaměření IROP současně vychází ze čtyř základních cílů regionální politiky ČR pro roky 2014-2020, formulovaných ve Strategii regionálního rozvoje ČR 2014-2020: podpořit zvyšování konkurenceschopnosti a využití ekonomického potenciálu regionů (růstový cíl), zmírnit prohlubování negativních regionálních rozdílů (vyrovnávací cíl), posílit environmentální udržitelnost (preventivní cíl) a optimalizovat institucionální rámec pro rozvoj regionů (institucionální cíl).

Strategický rámec IROP je tvořen cíli regionální politiky ČR, zaměřenými na podporu růstu v pólech ekonomického rozvoje a na vyrovnávání regionálních disparit.

Východiskem pro definici IROP je rovněž reflexe hlavních pilířů Strategie rozvoje konkurenceschopnosti České republiky a hlavních principů Evropa 2020 (inteligentní růst, začleňování, udržitelný rozvoj) a Strategie udržitelného rozvoje České republiky (posilování konkurenceschopnosti a soudržnosti, udržitelný rozvoj).

Globálním cílem IROP je **„Zajistit vyvážený rozvoj území, zlepšit veřejné služby a veřejnou správu pro zvýšení konkurenceschopnosti a zajištění udržitelného rozvoje v obcích, městech a regionech“**

Prioritní osa 1: Konkurenceschopné, dostupné a bezpečné regiony (faktor konkurenceschopnosti „*infrastruktura*“)

Tato prioritní osa cílí na zvýšení konkurenceschopnosti regionů, dosahované zlepšením dostupnosti center ekonomického rozvoje a propojením hlavních dopravních os, zkvalitněním infrastruktury, rozvojem alternativních a šetrných dopravních systémů a zvýšením bezpečnosti regionů při akcentu na principy udržitelného rozvoje. Schopnost adekvátní reakce

na nová rizika a jejich eliminace jsou přitom jednou ze základních podmínek dlouhodobého rozvoje konkurenceschopnosti v regionech.

Specifické cíle:

SC 1.1 - Zvýšení regionální mobility prostřednictvím modernizace a rozvoje sítí regionální silniční infrastruktury navazující na síť TEN-T (odpovídá investiční prioritě 7b Zvyšování regionální mobility prostřednictvím připojení sekundárních a terciárních uzlů k infrastruktuře sítě TEN-T, včetně multimodálních uzlů)

SC 1.2 - Zvýšení podílu udržitelných forem dopravy (IP 7c: Rozvoj a zlepšování dopravních systémů šetrných k životnímu prostředí, včetně systémů s nízkou hlučností, a nízkouhlíkových dopravních systémů, včetně vnitrozemské a námořní lodní dopravy, přístavů, multimodálních spojů a letištní infrastruktury s cílem podporovat udržitelnou regionální a místní mobilitu)

SC 1.3 - Zvýšení připravenosti k řešení a řízení rizik a katastrof (IP 5b: Podpora investic zaměřených na řešení konkrétních rizik, zajištěním odolnosti vůči katastrofám a vývojem systémů krizového řízení)

Prioritní osa 2: Zkvalitnění veřejných služeb a podmínek života pro obyvatele regionů (faktor konkurenceschopnosti „lidé“)

Dosahování konkurenceschopnosti regionů je podmíněno existencí kvalitních lidských zdrojů, stejně jako kvalitou a dostupností veřejných služeb. Cílem intervencí v této oblasti je tak odstraňování sociálních disparit a zajištění lepšího přístupu k veřejným službám ve městech i na venkově. Přínosem pro kvalitu životního prostředí budou opatření zaměřená na energetickou účinnost v oblasti bydlení. S cílem podpory rozvoje lidských zdrojů v regionech a jejich uplatnění na trhu práce rozvíjí IROP podmínky pro zvyšování vzdělanosti obyvatel a reaguje na potřebu sladění vzdělávání a potřeb regionálních trhů práce prostřednictvím opatření směřujících k podpoře kvalifikované a územně diferencované pracovní síly.

Specifické cíle:

2.1 - Zvýšení kvality a dostupnosti služeb vedoucí k sociální inkluzi (IP 9a: Investice do zdravotnické a sociální infrastruktury, které přispívají k celostátnímu, regionálnímu a místnímu rozvoji, snižování nerovností, pokud jde o zdravotní stav, podporou sociálního začlenění díky lepšímu přístupu k sociálním, kulturním a rekreačním službám a přechodem od institucionálních ke komunitním službám)

2.2 - Vznik nových a rozvoj existujících podnikatelských aktivit v oblasti sociálního podnikání (IP 9c: Poskytování podpory sociálním podnikům)

2.3 - Rozvoj infrastruktury pro poskytování zdravotnických služeb a péče o zdraví (IP 9a: Investice do zdravotnické a sociální infrastruktury, které přispívají k celostátnímu, regionálnímu a místnímu rozvoji, snižování nerovností, pokud jde o zdravotní stav, podporou sociálního začlenění díky lepšímu přístupu k sociálním, kulturním a rekreačním službám a přechodem od institucionálních ke komunitním službám)

2.4 - Zvýšení kvality a dostupnosti infrastruktury pro vzdělávání a celoživotní učení (IP 10: Investice do vzdělávání, odborného vzdělávání, včetně odborné přípravy pro získání dovedností a do celoživotního učení rozvíjením infrastruktury pro vzdělávání a odbornou přípravu)

2.5 - Snižování energetické náročnosti v sektoru bydlení (IP 4c: Podpora energetické účinnosti, inteligentních systémů hospodaření s energií a využívání energie z obnovitelných zdrojů ve veřejných infrastrukturách, mimo jiné ve veřejných budovách a v oblasti bydlení)

Prioritní osa 3: Dobrá správa území a zefektivnění veřejných institucí (faktor konkurenceschopnosti „*institute*“)

Strategický význam má posílení a modernizace institucionální a administrativní kapacity veřejné správy. Interakce mezi ní, obyvateli, neziskovým a podnikatelským sektorem, stejně jako zavádění inovativních řešení při jejím provádění vytváří podmínky a představuje předpoklad pro inteligentní růst a zvýšení konkurenceschopnosti na místní, regionální a národní úrovni.

Specifické cíle:

3.1 – Zefektivnění prezentace, posílení ochrany a rozvoje kulturního a přírodního dědictví (IP 6c: Zachování, ochrana, propagace a rozvoj přírodního a kulturního dědictví)

3.2 - Podpora pořizování a uplatňování dokumentů územního rozvoje (IP 11: Zvyšování institucionální kapacity orgánů veřejné správy a zúčastněných subjektů a zlepšování účinnosti veřejné správy prostřednictvím opatření pro posilování institucionální kapacity a účinnosti veřejné správy a veřejných služeb souvisejících s prováděním EFRR, jež přispívají k realizaci opatření podporovaných z ESF v oblasti institucionální kapacity a účinnosti veřejné správy)

3.3 – Zvyšování efektivity a transparentnosti veřejné správy prostřednictvím rozvoje využití a kvality systémů ICT (IP 2c: Posilování aplikací v oblasti IKT určených pro

elektronickou veřejnou správu, elektronické učení, začlenění do informační společnosti, elektronickou kulturu a elektronické zdravotnictví)

Prioritní osa 4: Komunitně vedený místní rozvoj

Prioritní osa navazuje na všechny tři předchozí za použití metod komunitně vedeného místního rozvoje. Smyslem je vytváření a rozvoj místních partnerství a místních rozvojových strategií na principu decentralizovaných aktivit vedených zdola nahoru. Pro tuto osu platí všechny uvedené priority s tím, že jsou přizpůsobené pro místní nebo regionální strategie, místní partnerství a spolupráci.

Specifické cíle:

SC 4.1 – Posílení komunitně vedeného místního rozvoje za účelem zvýšení kvality života ve venkovských oblastech a aktivizace místního potenciálu (IP 9d: Provádění investic v rámci komunitně vedených strategií místního rozvoje)

IROP vzhledem ke svému charakteru strategického dokumentu, který vymezuje rámec pro podporu budoucích projektů, neobsahuje ani nemůže obsahovat konkrétní záměry. Nejpodrobnější úrovní jsou tak specifické cíle s obecně formulovanými opatřeními.

Uvedené údaje byly převzaty z předložené koncepce.

3 Dotčené evropsky významné lokality a ptačí oblasti

3.1 IDENTIFIKACE DOTČENÝCH LOKALIT

Vzhledem k tomu, že se jedná o celostátní koncepci, jsou potenciálně dotčené všechny evropsky významné lokality a ptačí oblasti na území ČR.

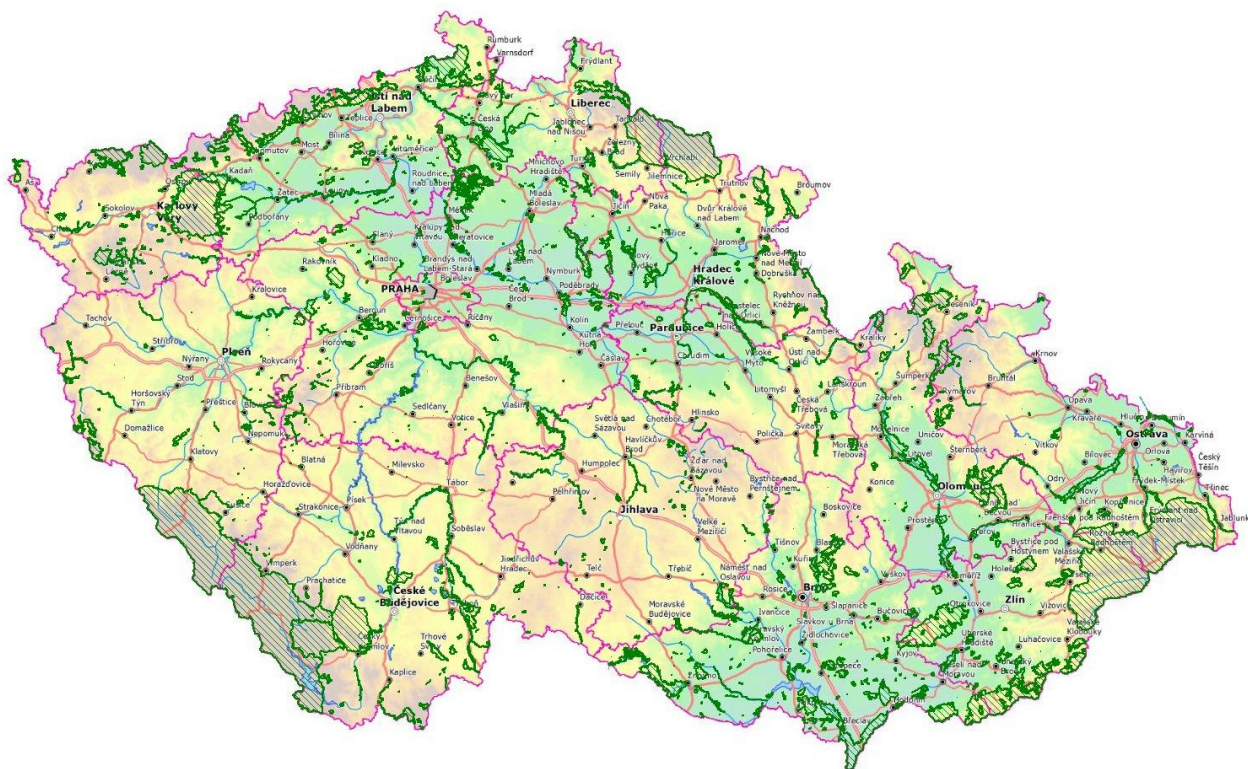
Tab.: Lokality Natura 2000 v České republice

Kraj	EVL	PO
Hlavní město Praha	11	0
Jihočeský	95	9
Jihomoravský	187	8
Karlovarský	51	2
Královéhradecký	68	5
Liberecký	46	3
Moravskoslezský	47	4
Olomoucký	67	4
Pardubický	49	3
Plzeňský	61	2
Středočeský	168	5
Ústecký	98	5
Vysočina	68	0
Zlínský	59	3
celkem	1075	41

Mapa 1: Ptačí oblasti v České republice (Zdroj CENIA, AOPK ČR 2012)



Mapa 2: Evropsky významné lokality v České republice (Zdroj CENIA, AOPK ČR 2012)



4 Hodnocení vlivů koncepce na dotčené lokality

4.1 VYHODNOCENÍ ÚPLNOSTI PODKLADŮ PRO POSOUZENÍ

Podklady poskytnuté zadavatelem:

Programový dokument Integrovaného regionálního operačního programu ze dne 28. února 2014

Další podklady:

Dohoda o partnerství pro programové období 2014 – 2010 včetně dokumentace SEA

Průvodní zpráva k návrhům evropsky významných lokalit – z internetových stránek www.natura2000.cz

Evropský prohlížeč lokalit Natura 2000 <http://natura2000.eea.europa.eu>

Mapování biotopů ČR ©AOPK ČR 2012

Nálezová databáze ©AOPK ČR 2012

Literatura (viz kap. 7)

Pro provedení hodnocení byly uvedené podklady shledány jako dostatečné.

4.2 VYHODNOCENÍ VLIVŮ JEDNOTLIVÝCH OPATŘENÍ NA DOTČENÉ LOKALITY A PŘEDMĚTY OCHRANY

Vyhodnocení potenciálních vlivů proběhlo podle stupnice uvedené v tabulce 1. Bylo provedeno hodnocení specifických cílů a přiřazených opatření, která jsou nejpodrobnější úrovní koncepce. Konkrétní záměry v současné době nejsou ani nemohou být známy, bude záležet na projektech podaných jednotlivými žadateli.

Tab. 1: Stupnice, podle níž probíhalo hodnocení významnosti vlivů

Hodnota	Termín	Popis
-2	Významně negativní vliv	<p>Negativní vliv dle odst. 9 § 45i ZOPK</p> <p>Vylučuje schválení koncepce obsahující takto vyhodnocené záměry (resp. koncepci je možné schválit pouze v určených případech dle odst. 9 a 10 § 45i ZOPK)</p> <p>Významný rušivý až likvidační vliv na stanoviště či populaci druhu nebo její podstatnou část; významné narušení ekologických nároků stanoviště nebo druhu, významný zásah do biotopu nebo do přirozeného vývoje druhu.</p> <p>Vyplývá ze zadání koncepce, nelze jej eliminovat (resp. eliminace by byla možná jen vypuštěním problémového dílčího úkolu, záměru, opatření atd.).</p>
-1	Mírně negativní vliv	<p>Omezený/mírný/nevýznamný negativní vliv</p> <p>Nevylučuje schválení koncepce.</p> <p>Mírný rušivý vliv na stanoviště či populaci druhu; mírné narušení ekologických nároků stanoviště nebo druhu, okrajový zásah do biotopu nebo do přirozeného vývoje druhu.</p> <p>Je možné jej dále snížit navrženými zmírňujícími opatřeními.</p> <p>Nejedná se o „negativní vliv“ dle odst. 9 § 45i ZOPK.</p>
0	Nulový vliv	Koncepce resp. její dílčí záměry nemají žádný prokazatelný vliv.
+1	Mírně pozitivní vliv	Mírný příznivý vliv na stanoviště či populaci druhu; mírné zlepšení ekologických nároků stanoviště nebo druhu, mírný příznivý zásah do biotopu nebo do přirozeného vývoje druhu.
+2	Významný pozitivní vliv	Významný příznivý vliv na stanoviště či populaci druhu; významné zlepšení ekologických nároků stanoviště nebo druhu, významný příznivý zásah do biotopu nebo do přirozeného vývoje druhu.
?	Vliv nelze hodnotit	Vzhledem k obecnosti koncepce nebo jednotlivého záměru není možné vyhodnotit její vlivy.

(Převzato z Metodiky hodnocení významnosti vlivů při posuzování podle § 45i zákona č. 114/1992 Sb., o ochraně přírody a krajiny, ve znění pozdějších předpisů, Věstník MŽP listopad 2007)

SC 1.1 Zvýšení regionální mobility prostřednictvím modernizace a rozvoje sítě regionální silniční infrastruktury navazující na síť TEN-T

Typy opatření:

- a) Rekonstrukce a modernizace, popř. výstavba silnic II. a III. třídy pro zlepšení dostupnosti sekundárních a terciárních uzlů a jejich napojení na páteřní síť s důrazem na síť TEN-T.
- b) Výstavba, rekonstrukce nebo modernizace silnic II. a III. třídy pro napojení rozvojových ploch na páteřní síť s důrazem na síť TEN-T.

Hodnocení:

Silnice mají téměř vždy nezanedbatelné vlivy na přírodu a krajinu. V případě umístění na území EVL a PO a v jejich blízkosti ovlivňují velmi často i jejich předměty ochrany. Největší vlivy jsou obvykle spojeny se zcela novými stavbami nebo při významnějších změnách tras a provedení (např. velké obchvaty). Může docházet zejména k trvalým záborům stanovišť – předmětů ochrany a biotopů druhů a k jejich degradaci či fragmentaci nebo k ovlivnění vodního režimu. U nových a významně zkapacitňovaných silnic jsou nezanedbatelné rovněž vlivy usmrcování a rušení živočichů, pro některé druhy mohou i malé silnice představovat migrační bariéru (např. obojživelníci). U citlivých stanovišť a druhů může být problémem nárůst emisí, u předmětů ochrany vázaných na vodu je riziko negativního ovlivnění při znečištění vody. Nezanedbatelné je též riziko zavlečení nepůvodních druhů. Během vlastní stavby dochází k dalším dočasným vlivům, zejména rušení hlukem a pohybem osob a techniky.

Rekonstrukce silnic mohou být ve vztahu k předmětům ochrany pozitivní, pokud se nově uplatní prvky snižující např. mortalitu, jako jsou propustky průchozí pro živočichy, instalace trvalých bariér v místech tahu obojživelníků, vhodná doprovodná zeleň apod., nebo pokud je silnice nově vedena ve větší vzdálenosti od EVL.

Výstavba a rekonstrukce silnic může vyvolat zvýšení dopravy i na souvisejících trasách, zde pak může docházet k vlivům na EVL a PO, zejména zvýšení rušení a úmrtnosti živočichů.

Zlepšení dopravní dostupnosti může přispět ke zvýšení návštěvnosti EVL či PO. V případě, že by se jednalo o lokalitu již nyní zatíženou turistickým ruchem, mohlo by kumulací vlivů dojít k překročení hranice významného vlivu. Zvýšení dostupnosti navíc může vyvolat poptávku po nových ubytovacích a rekreačních kapacitách.

Vzhledem k tomu, že konkrétní záměry naplňující SC nejsou předmětem koncepce a není tedy zřejmé, zda a jak se dotknou některé EVL či PO, **nelze vliv blíže vyhodnotit (?)**. Cíl je třeba považovat za rizikový, je pravděpodobné, že v některých případech ke střetům dojde. Je tedy nutné věnovat zvýšenou pozornost výběru projektů k podpoře a uplatnění zmírňujících opatření.

SC 1.2 Zvýšení podílu udržitelných forem dopravy

Typy opatření:

- a) Opatření na podporu veřejné dopravy a multimodality
 - výstavba a modernizace přestupních terminálů pro veřejnou dopravu;
 - výstavba nebo modernizace systémů pro přestup na veřejnou dopravu P+R, K+R, B+R;
- b) Opatření podporující aplikaci moderních technologií v dopravě
 - výstavba, rekonstrukce nebo modernizace inteligentních dopravních systémů (ITS) a dopravní telematiky pro veřejnou dopravu;
 - zavádění nebo modernizace řídicích, informačních a platebních systémů pro veřejnou dopravu;
- c) Opatření přispívající ke zmírnění negativních dopadů v dopravě
 - nákup nízkoemisních a bezemisních vozidel pro přepravu osob;
 - nákup vozidel, zohledňujících specifické potřeby účastníků dopravy se ztíženou možností pohybu a orientace;
- d) Opatření směřující ke zvýšení bezpečnosti
 - projekty ke zvyšování bezpečnosti železniční, silniční, cyklistické a pěší dopravy;
- e) Opatření k rozvoji cyklo dopravy
 - výstavba a rekonstrukce cyklostezek a cyklotras;
 - budování doprovodné infrastruktury ve vazbě na další systémy dopravy;
 - realizace cyklistických jízdních pruhů.

Hodnocení:

Konflikty s ochranou EVL a PO mohou nastat u opatření k rozvoji cyklo dopravy. Cyklostezky bývají často umístovány do atraktivních lokalit včetně EVL a PO, kde může docházet k negativním vlivům obdobně jako u silnic v SC 1.1: k záborům stanovišť – předmětů ochrany a biotopů druhů a k jejich degradaci či fragmentaci. Může docházet i k usmrcování živočichů, zejména obojživelníků. Rušení živočichů může u cyklostezek být velmi významné. Mnohdy jsou cyklostezky navrhovány zbytečně široké (3,5 m a více), jsou situovány v nivách řek i na jejich břehy. Při výstavbě podél silnic dochází dále ke kumulaci vlivů. Negativní vlivy mohou mít i nevhodně umístěné terminály a systémy P+R.

Vzhledem k tomu, že konkrétní záměry naplňující SC nejsou předmětem koncepce, **nelze vliv blíže vyhodnotit (?)**. Lze jej ale považovat za rizikový a je třeba věnovat zvýšenou pozornost výběru projektů k podpoře a uplatnění zmírňujících opatření.

SC 1.3 Zvýšení připravenosti k řešení a řízení rizik a katastrof

Typy opatření:

- a) pořízení techniky a prostředků pro řešení mimořádných situací
 - prostředky pro likvidaci chemických a ekologických havárií,
 - prostředky pro vyprošťování osob,
 - mobilní elektrocentrály,
 - hasicí technika,
 - výšková technika,
 - prostředky pro průzkum rozsáhlých míst poškozených mimořádnými událostmi,
 - technika pro zásahy za ztížených podmínek.
- b) modernizace výcvikových a vzdělávacích středisek pro složky IZS, zaměřených na rozvoj specifických schopností a součinnost složek IZS při řešení mimořádných situací
 - moderní infrastruktura a technika pro odbornou přípravu.
- c) stanice složek IZS
 - vybudování a adaptace stanic složek IZS,
 - vybavení stanic složek IZS pro řízení nových rizik a mimořádných událostí.

Hodnocení:

Vzhledem k tomu, že konkrétní záměry nejsou předmětem koncepce, nelze zcela vyloučit, že některý bude v konfliktu s EVL či PO, pravděpodobnost je ale poměrně malá a případné střety by měly být vyřešeny zákonnými postupy. **Vliv je proto hodnocen jako nulový (0).**

SC 2.1 Zvýšení kvality a dostupnosti služeb vedoucích k sociální inkluzi

Typy opatření:

- a) sociální služby
 - zřizování nových či rekonstrukce stávajících zařízení pro poskytování komunitní péče;
 - zřizování nových či rekonstrukce stávajících zařízení pro dosažení deinstitucionalizované péče;
 - infrastruktura pro terénní, ambulantní a nízkokapacitní pobytové formy sociálních, zdravotních a návazných služeb pro osoby sociálně vyloučené či sociálním vyloučením ohrožené;
 - zvyšování kvality a kapacity komunitních sociálních služeb;
- b) sociální bydlení
 - vytvoření zařízení pro krizový pobyt sociálně vyloučených osob a rodin;
 - podpora pořízení bytů a bytových domů pro sociální bydlení.
- c) infrastruktura komunitních center za účelem sociálního začleňování a zvýšení uplatnitelnosti na trhu práce.

Hodnocení:

Vzhledem k tomu, že konkrétní záměry nejsou předmětem koncepce, nelze zcela vyloučit, že některý bude v konfliktu s EVL či PO, pravděpodobnost je ale poměrně malá a případné střety by měly být vyřešeny zákonnými postupy. **Vliv je proto hodnocen jako nulový (0).**

SC 2.2 Vznik nových a rozvoj existujících podnikatelských aktivit v oblasti sociálního podnikání

Typy opatření:

- a) výstavba, rekonstrukce a vybavení sociálních podniků

Hodnocení:

V závislosti na umístění a charakteru sociálního podniku mohou nastat vlivy na EVL či PO. IROP nijak typy sociálních podniků nespécifikuje, **vliv** proto **nelze hodnotit (?)**. SC nicméně není příliš rizikový.

SC 2.3 Rozvoj infrastruktury pro poskytování zdravotnických služeb a péče o zdraví

Typy opatření:

- a) zvýšení kvality následné a návazné péče
 - modernizace infrastruktury poskytovatelů následné a návazné péče v podobě pořízení přístrojového vybavení či stavebních úprav;
- b) opatření směřující k transformaci poskytování psychiatrické péče
 - pořízení infrastruktury komunitní a péče;
 - pořízení vybavení mobilních týmů.

Hodnocení:

Vzhledem k tomu, že konkrétní záměry nejsou předmětem koncepce, nelze zcela vyloučit, že některý bude v konfliktu s EVL či PO, pravděpodobnost je ale poměrně malá a případné střety by měly být vyřešeny zákonnými postupy. **Vliv je** proto hodnocen jako **nulový (0)**.

SC 2.4 Zvýšení kvality a dostupnosti infrastruktury pro vzdělávání a celoživotní učení

Typy opatření:

- a) Vybudování, modernizace a rekonstrukce odborných učeben, laboratoří, dílen a pozemků včetně vybavení pomůckami;
 - modernizace a pořízení vybavení se zaměřením na přírodovědné a technické obory;
 - výstavba a technické a technologické vybavení laboratoří a odborných učeben pro přírodovědné a technické obory;
 - vybavení dílen pomůckami a nástroji k rozvoji technických a řemeslných dovedností;
 - výstavba a technické a technologické vybavení center praktické přípravy, která umožní praktickou přípravu žáků a studentů pro potřeby požadavků trhu;
 - rozvoj zařízení pro celoživotní vzdělávání;

- výstavba a technické a technologické vybavení center praktické přípravy, která umožní výuku dospělých v celoživotním učení pro potřeby požadavků trhu práce
- b) Zkvalitnění kapacit pro předškolní vzdělávání
 - investice do rozvoje mateřských škol;
 - výstavba, rozšíření a vybavení mateřských škol
- c) Vybudování, úpravy budov a učeben pro potřeby žáků a studentů se SVP a pořízení kompenzačních pomůcek
 - vybudování a úpravy budov a učeben pro potřeby žáků se SVP;
 - vybavení nábytkem, stroji, didaktickými pomůckami, kompenzačními pomůckami a kompenzačním vybavením pro vzdělávání dětí a studentů se SVP.
- d) Rozvoj vnitřní konektivity škol a připojení k internetu;
 - moderní mobilní technologie, konektivita a software.
- e) Modernizace a rekonstrukce v návaznosti na klíčové kompetence
 - modernizace vybavení zařízení pro výuku českého jazyka a cizích jazyků, českého jazyka pro cizince a osoby vyrůstající v odlišném jazykovém prostředí;
 - zpřístupnění digitalizovaných zdrojů a sítí i mimo vyučování;
 - vybavení na podporu čtenářské a matematické gramotnosti;
 - vybavení na podporu fiktivních firem a inkubátorů podnikatelské činnosti studentů

Hodnocení:

Vzhledem k tomu, že konkrétní záměry nejsou předmětem koncepce, nelze zcela vyloučit, že některý bude v konfliktu s EVL či PO, pravděpodobnost je ale velmi malá a případné střety by měly být vyřešeny zákonnými postupy. **Vliv je proto hodnocen jako nulový (0).**

SC 2.5 Snížení energetické náročnosti v sektoru bydlení

Typy opatření:

- a) Opatření mající vliv na energetickou náročnost budovy nebo zlepšení kvality vnitřního prostředí
 - zateplení obvodového pláště bytového domu
 - výměna a renovace otvorových výplní (oken a dveří)
 - prvky pasivního vytápění a chlazení, stínění
 - instalace systémů řízeného větrání s rekuperací odpadního tepla

b) Zařízení pro vytápění nebo přípravu teplé užitkové vody

- výměna zdroje tepla bytového domu pro vytápění, využívajícího pevná nebo tekutá fosilní paliva za účinné zdroje využívající biomasu,
- výměna zdroje tepla bytového domu pro přípravu teplé užitkové vody využívajícího pevná nebo tekutá fosilní paliva za účinné zdroje využívající biomasu,
- tepelná čerpadla,
- kondenzační kotle na zemní plyn nebo zařízení pro kombinovanou výrobu elektřiny a tepla využívající obnovitelné zdroje nebo zemní plyn a kryjící primárně energetické potřeby budov, kde jsou umístěny.

Hodnocení:

Vzhledem k tomu, že konkrétní záměry nejsou předmětem koncepce, nelze zcela vyloučit, že některý bude v konfliktu s EVL či PO, pravděpodobnost negativních vlivů je ale poměrně malá a případné střety by měly být vyřešeny zákonnými postupy. **Vliv je** proto hodnocen jako **nulový (0)**.

SC 3.1 Zefektivnění prezentace, posílení ochrany a rozvoje kulturního a přírodního dědictví

Typy opatření:

- a) revitalizace a obnova objektů a věcí evidovaných v Ústředním seznamu kulturních památek ČR
- b) infrastrukturní opatření pro zpřístupnění a využívání kulturního a přírodního dědictví
 - zefektivnění správy sbírek a mobiliárních fondů;
 - zpřístupnění sbírek a mobiliárních fondů veřejnosti a pro kulturně-kreativní průmysl;
 - návštěvnická veřejná infrastruktura pro zpřístupnění přírodního a kulturního dědictví.
- c) propagace přírodního a kulturního dědictví
 - propagace ČR v zahraničí
 - propagace krajů a turistických regionů.

Hodnocení:

Návštěvnická infrastruktura může být v přímém konfliktu s předměty ochrany EVL a PO, může docházet k záborům stanovišť a biotopů druhů a jejich degradaci, k rušení živočichů během výstavby i provozu záměru.

Vlivem naplňování cíle mlže docházet ke zvyšování zátěže lokalit návštěvností, což je problém zvláště tam, kde je již nyní vysoké zatížení, tedy u známých turisticky atraktivních cílů.

Vzhledem k tomu, že konkrétní záměry naplňující SC nejsou předmětem koncepce, **nelze vliv blíže vyhodnotit (?)**. Lze jej považovat za rizikový.

SC 3.2 Podpora pořizování a uplatňování dokumentů územního rozvoje

Typy opatření:

- a) pořízení územních plánů,
- b) pořízení regulačních plánů z podnětu nenahrazujících územní rozhodnutí,
- c) pořízení územních studií.

Hodnocení:

Územní plánování je v ochraně EVL a PO významným nástrojem. Nevhodně zpracovaný územní plán může znamenat významné negativní vlivy na předměty ochrany. Na druhou stranu plán zpracovaný s respektem k EVL a PO může zajistit jejich ochranu proti negativním vlivům využívání území. Významné může být pořízení regulačních plánů v EVL a PO s velkou antropogenní zátěží (např. vysokou návštěvností a tlakem na budování sportovních areálů) a územích studií zaměřených na krajinu.

Vliv nelze hodnotit (?), je závislý zejména na kvalitě zpracování podpořených dokumentů. Může být jak pozitivní, tak negativní.

SC 3.3 Zvyšování efektivity a transparentnosti veřejné správy prostřednictvím rozvoje využití a kvality systémů ICT

Typy opatření:

- a) eGovernment, infrastruktura a informační a komunikační systémy veřejné správy
 - rozšíření, propojení, konsolidace datového fondu veřejné správy,
 - zajištění úplného elektronického podání a to i za možnosti aplikace principu “opendata“ (např. eCulture, eHealth, eJustice, elektronické identifikace a autorizace);
 - pořízení datových sítí veřejné správy za účelem předcházení a řešení krizových situací;

- pořízení datových úložišť veřejné správy;
- rozvoj, integrace a sjednocení informačních a komunikačních systémů pro potřeby veřejné správy a složek IZS;
- b) specifické informační systémy
 - modernizace informačních a komunikačních systémů pro specifické potřeby subjektů veřejné správy a složek IZS ;
- c) kybernetická bezpečnost
 - vybavení orgánů veřejné správy pro ochranu infrastruktury ICT a pro zajištění řízeného a bezpečného sdílení dat veřejné správy v souladu se standardy kybernetické bezpečnosti.

Hodnocení:

Vliv je hodnocen jako nulový, nemá žádný vztah k EVL a PO.

SC 4.1 – Posílení komunitně vedeného místního rozvoje za účelem zvýšení kvality života ve venkovských oblastech a aktivizace místního potenciálu

Typy opatření:

Za účelem naplnění specifického cíle 4.1 budou podporovány aktivity identifikované ve schválených strategiích komunitně vedeného místního rozvoje, které jsou v souladu se specifickými cíli 1.1, 1.2, 2.1, 2.2, 2.3, 2.4 a 3.1.

Hodnocení:

V rámci tohoto cíle budou podporovány projekty v souladu s předchozími jmenovanými cíli. Jejich vlivy byly podrobně vyhodnoceny výše. Dle konkrétních projektů, které budou do strategií místního rozvoje zařazeny, pak mohou nebo nemusí některé z vlivů nastat. V současné době nelze tento cíl blíže vyhodnotit, bude záležet na zpracování strategií a konkrétních vybraných záměrech. **Vliv nelze vzhledem k neurčitosti hodnotit (?).**

4.3 OPATŘENÍ PRO ELIMINACI A ZMÍRNĚNÍ NEGATIVNÍCH VLVIVŮ

Opatřením pro eliminaci negativních vlivů, které je uvedeno v dokumentu IROP, je uplatnění principu udržitelného rozvoje (kap. 11.1). Zde je přímo jmenována povinnost žadatelů prokázat, zda projekt nepůsobí negativně na EVL či PO postupem dle zákona.

Dodržování tohoto opatření je základní podmínkou pro vyloučení významných negativních vlivů IROP.

Dále navrhuji následující opatření pro eliminaci a zmírnění potenciálních negativních vlivů.

Silnice:

- Upřednostňovat využití stávajících (modernizovaných) silnic před výstavbou nových.
- Nové silnice v EVL či PO pouze v případě jednoznačně prokázané potřeby, neexistence jiného řešení (včetně převedení části dopravy na železnici), plánování s ohledem na výskyt a ekologické nároky předmětů ochrany a při splnění zákonných podmínek.
- Důsledné uplatnění zmírňujících opatření při plánování, realizaci a provozu silnic (např. volba ideální trasy a technického řešení, minimalizace vlivů při vlastní stavbě, opatření pro migraci živočichů, doprovodná zeleň, eliminace invazivních druhů, ochrana okolních biotopů a vodního režimu apod. dle konkrétní situace).
- V případě vyvolaného zvýšení dopravy i na dalších cestách v EVL či PO a v jejich blízkosti je třeba uplatnit zmírňující i na nich, přestože nejsou přímo předmětem projektu.

Cyklostezky

- V EVL a PO a v jejich blízkosti je nutné při plánování cyklostezek volit trasu s ohledem na výskyt a ekologické nároky předmětů ochrany. Dále je třeba zvážit provedení, často bude vhodné volit jiný způsob provedení cyklostezky než s asfaltovým povrchem.

Návštěvnická infrastruktura

- Návštěvnická infrastruktura v EVL a PO musí být umístována s respektem k předmětům ochrany. Cílem by nemělo být jen poskytnutí potřebných služeb návštěvníkům, ale i jejich poučení o ochraně území.

Veškeré projekty zvyšující návštěvnost EVL a PO

- Do lokalit, které jsou již nyní vysoce zatíženy návštěvností nebo kde by vlivem návštěvnosti docházelo k silnému poškození předmětů ochrany, by neměly být směřovány projekty, které by ve svém důsledku antropogenní zátěž území významně

zvýšily. Prezentace přírodního dědictví by se měla zaměřovat spíše na méně navštěvované lokality.

4.4 VYHODNOCENÍ KUMULATIVNÍCH VLVIVŮ

K negativním kumulativním vlivům na lokality Natura 2000 může docházet v součtu projektů podpořených při naplňování všech specifických cílů a dalších záměrů v území. Díky zlepšování dopravní dostupnosti (SC 1.1), návštěvnické infrastruktury a propagaci území (SC 3.1) může docházet ke zvyšování zátěže některých lokalit. Tyto vlivy se dále mohou kumulovat s vlivy dalších dopravních projektů, ubytovacích kapacit, sportovních a rekreačních areálů a dalších záměrů v území. To může vést k záborům a degradaci stanovišť a biotopů druhů, zvyšování návštěvnosti nad únosnou míru a rušení živočichů.

Míra příspěvku IROP k negativním vlivům je závislá na podpořených projektech. Negativní vlivy nevyplývají z implementace koncepce nutně, je ovšem třeba důsledně dodržovat principy udržitelného rozvoje a věnovat pozornost aspektům ochrany přírody při výběru projektů k podpoře.

4.5 VYHODNOCENÍ MOŽNÝCH PŘESHraniČNÍCH VLVIVŮ

Riziko možných přeshraničních vlivů nelze na úrovni IROP identifikovat (tj. ani vyloučit či potvrdit). Přeshraniční vlivy mohou teoreticky nastat u záměrů realizovaných v příhraničních oblastech. Přímo přeshraniční projekty však z IROP podporovány nebudou, neboť jsou předmětem OP Přeshraniční spolupráce a oblasti podpory se nemohou překrývat. Přeshraniční vlivy nevyplývají z koncepce nutně, záleží na konkrétních projektech. Ty však nejsou předmětem koncepce, takže je nelze v tuto chvíli hodnotit a jejich vlivy musí být řešeny na jiných úrovních (např. územně plánovací dokumentace, projektová úroveň). Vzhledem k obecnosti koncepce tedy **nelze přeshraniční vlivy hodnotit (?)**, lze je považovat za málo pravděpodobné.

5 Závěr

Koncepce „Integrovaný regionální operační program pro období 2014 – 2020“ nemá významný negativní vliv na předměty ochrany a celistvost evropsky významných lokalit a ptačích oblastí.

6 Seznam zkratk

EVL: Evropsky významná lokalita

IROP: Integrovaný regionální program pro období 2014-2020

PO: Ptačí oblast

7 Použitá literatura a www zdroje

Literatura

Metodika hodnocení významnosti vlivů při posuzování dle §45i zákona 114/1992 Sb., o ochraně přírody a krajiny, ve znění pozdějších předpisů (Věstník MŽP, listopad 2007)

Příručka k hodnocení významnosti vlivů na předměty ochrany lokalit soustavy Natura 2000. Ministerstvo životního prostředí, Praha 2011.

Hora J., Brinke T., Vojtěchovská E., Hanzal V., Kučera Z., eds. (2010): Monitoring druhů přílohy I směrnice o ptácích a ptačích oblastí v letech 2005–2007. 1. vydání. Praha: Agentura ochrany přírody a krajiny ČR, 320 s.

Chytrý M. a kol., eds. (2010). Katalog biotopů ČR, Praha: Agentura ochrany přírody a krajiny ČR, 445 str.

Šťastný K., Bejček V., Hudec K. (2006): Atlas hnízdního rozšíření ptáků v České republice. Aventinum.

Zavadil V., Sádlo J, Vojar J., eds. (2011): Biotopy našich obojživelníků a jejich management. Metodika AOPK ČR, Praha: Agentura ochrany přírody a krajiny ČR, 178 str.

Odkazované právní předpisy:

Nařízení vlády č. 132/2005 Sb. ze dne 22. prosince 2004, kterým se stanoví národní seznam evropsky významných lokalit

Zákon 114/1992 Sb., o ochraně přírody a krajiny, v platném znění

Směrnice 2009/147/ES o ochraně volně žijících ptáků, včetně příloh

Směrnice 92/43/EHS o ochraně přírodních stanovišť, volně žijících živočichů a planě rostoucích rostlin, včetně příloh

WWW zdroje:

Průvodní zpráva k návrhům evropsky významných lokalit – z internetových stránek www.natura2000.cz

Stránky věnované sledování stavu biotopů a druhů z hlediska ochrany www.biomonitoring.cz

Evropský prohlížeč lokalit soustavy Natura 2000 <http://natura2000.eea.europa.eu>

8 Seznam příloh

1. Rozhodnutí o udělení autorizace k provádění posouzení podle § 45i zákona 114/1992 Sb.



Ministerstvo životního prostředí
České republiky

ODESÍLATEL:

Odbor druhové ochrany a
implementace evropských předpisů
Vršovická 65
100 10 Praha 10

ADRESÁT:

Vážená paní
Mgr. Michala Kopečková
Čechova 53
301 00 Plzeň

V Praze dne 20. ledna 2012
Č. j.: 2702/ENV/12
116/630/12

ROZHODNUTÍ

Ministerstvo životního prostředí (dále jen "ministerstvo") jako příslušný správní orgán podle § 45i odst. 3 zákona č. 114/1992 Sb., o ochraně přírody a krajiny, ve znění pozdějších předpisů (dále jen "zákon") po provedeném správním řízení vyhovuje žádosti, č. j. 92282/ENV/11-3161/630/11, kterou podala dne 24. 11. 2011

Mgr. Michala Kopečková
narozena dne 11. 8. 1981 v Plzni,
bytem Čechova 53, 301 00 Plzeň
a

**prodlužuje autorizaci
k provádění posouzení podle § 45i zákona.**

Autorizace se v souladu s § 45i odst. 3 zákona prodlužuje o dalších 5 let, a to ode dne 1. 6. 2012, jakožto dne vykonatelnosti tohoto rozhodnutí.

Autorizace je nepřenosná na jinou osobu.

Autorizaci je možno opakovaně prodloužit o dalších 5 let za podmínek stanovených vyhláškou č. 468/2004 Sb., o autorizovaných osobách podle zákona o ochraně přírody a krajiny (dále jen "vyhláška").

Odůvodnění:

Žadatelka je držitelkou autorizace k provádění posouzení podle § 45i zákona na základě rozhodnutí o udělení autorizace č. j. 17687/ENV/07-611/630/07 ze dne 31. 5. 2007, která jí byla udělena v souladu s § 45i odst. 3 zákona na dobu 5 let.



Ministerstvo životního prostředí
České republiky


Dne 24. 11. 2011 byla ministerstvu doručena žádost č. j. 92282/ENV/11-3161/630/11 o prodloužení uvedené autorizace. V souladu s ustanoveními § 45i odst. 3 zákona a § 5 vyhlášky ministerstvo ověřilo, zda žadatelka splňuje podmínky pro udělení autorizace stanovené zákonem, a jelikož v období od předchozího udělení autorizace došlo ke změně skutečností rozhodných pro posouzení odborné způsobilosti autorizované osoby (od května 2007, kdy byla autorizace udělena, došlo ke změnám a vydání nových právních předpisů a k vydání několika metodických dokumentů souvisejících s činností autorizované osoby), nařídilo přezkoušení odborné způsobilosti žadatelky. Přezkoušení se uskutečnilo dne 20. 1. 2012 s výsledkem "vyhověla", jak je uvedeno v záznamu z přezkoušení, který je součástí podkladového spisu pro vydání tohoto rozhodnutí.

Vzhledem k tomu, že z přezkoušení nevyplynuly skutečnosti bránící prodloužení autorizace, předložená žádost obsahuje všechny náležitosti a jsou tak splněny všechny podmínky pro prodloužení autorizace k provádění posouzení podle § 45i zákona, rozhodlo ministerstvo tak, jak je uvedeno ve výroku tohoto rozhodnutí.

Poučení o opravném prostředku:

Proti tomuto rozhodnutí lze podat rozklad ministru životního prostředí podáním na Ministerstvo životního prostředí, Vršovická 65, 100 10 Praha 10, a to ve lhůtě 15 dnů ode dne doručení tohoto rozhodnutí.




Mgr. Veronika Vilímková
ředitelka odboru

Potvrzuji, že se vzdávám možnosti podání rozkladu proti tomuto rozhodnutí.

Datum: 20. 1. 2012

Podpis:



2/5